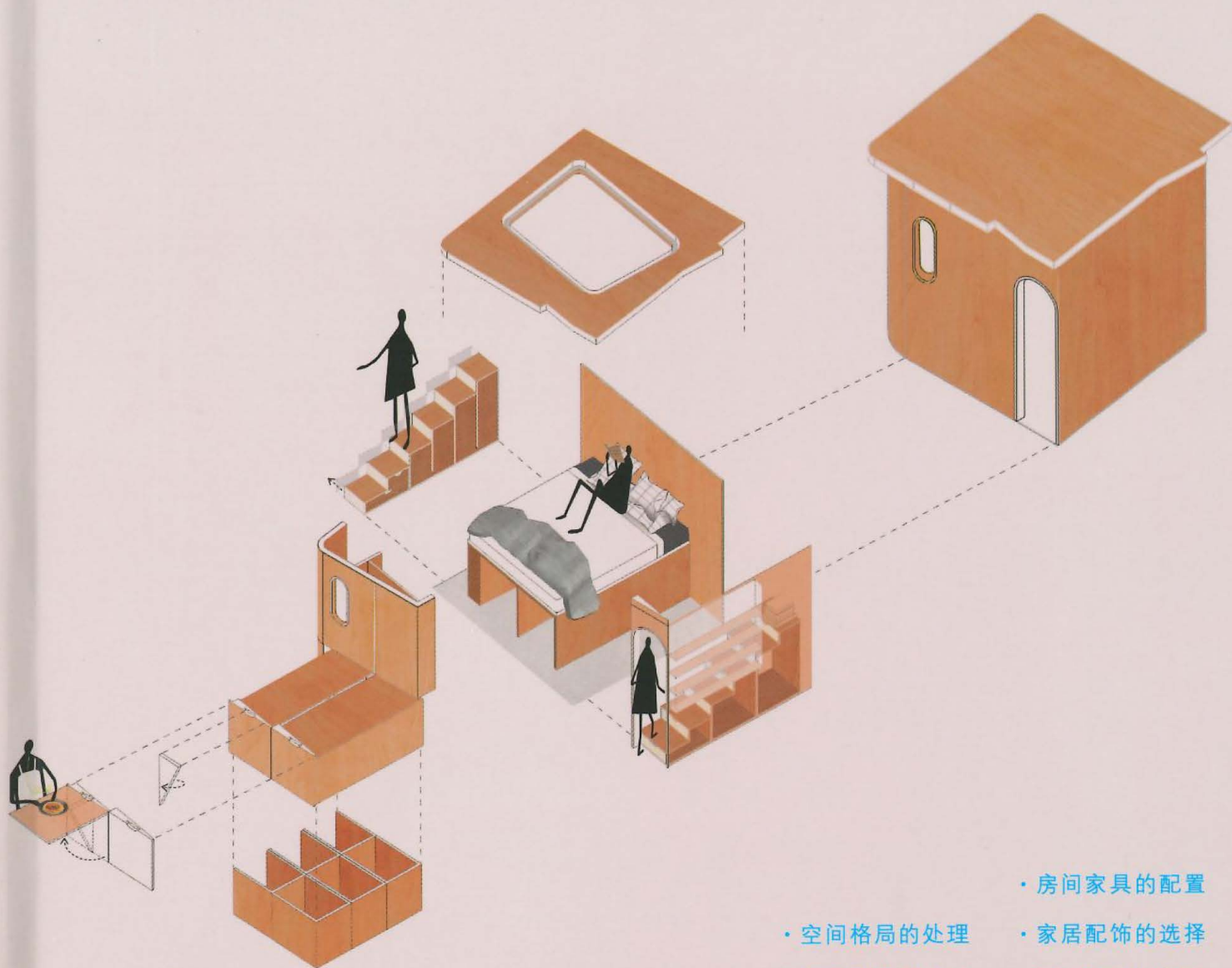


H●MIE: Interior Design and Decorating

小宅空间设计与软装搭配

林揆沛 主编



- 房间家具的配置
- 家居配饰的选择
- 空间格局的处理
- 空间色彩的搭配
- 活动动线的设置
- 装修材料的应用
- 收纳空间的规划

辽宁科学技术出版社

H●MIE : Interior Design
and Decorating

小宅 空间设计与软装搭配

林揆沛 主编

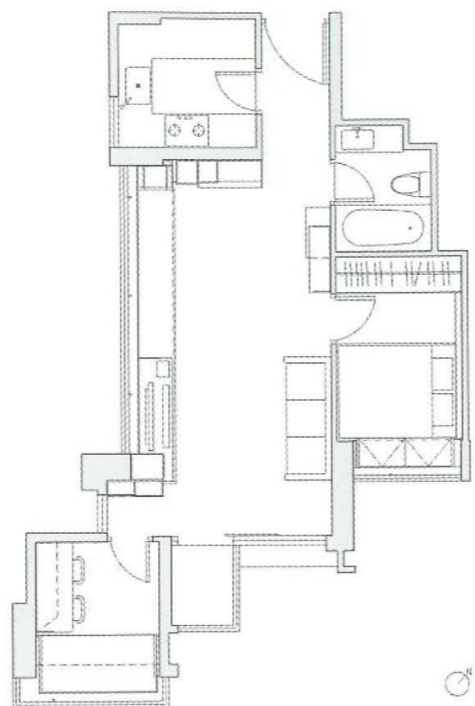
辽宁科学技术出版社
· 沈阳 ·

浅谈小户型住宅的设计策略

文：林揆沛， Sim-Plex 设计工作室



窗台之家手绘概念图



窗台之家平面图

香港以摩天大楼和繁华的城市景观而闻名。在城市密集的背景下，我们做出了很多具有适应性和复杂性的创意住宅设计。我们精通建筑和艺术，在设计中可以考虑到小空间设计所需要的每一种可能性。

我在九龙城的一间旧的唐楼里住了很多年。长时间生活在狭小空间的经历迫使我去探索扩展有限空间的可能性。对于我来说，设计一个小空间比设计一个大的空间更困难，因为必须思考和创造很多空间场景来寻求扩大空间的最佳方案。设计的过程会花费很多时间，但是最终的结果是令人满意的。

下面与大家分享一下我对于小户型住宅设计策略的一些思考和观点。

1. 生活的无界限性

不仅缺乏空间，还有缺乏对空间的想象力，是全世界都普遍存在的现象。我和我的小伙伴们工作的核心理念就是在有限的空间里创造无限的可能性，丰富我们的生活环境。

2. 在简单中寻求复杂性

最初，人们对于居住空间的要求是很简单的。我们要做的是在简单的生活细节中寻找自然性和恰当的复杂性，或者去寻求空间的转换。通过对居住者生活方式的研究之后，我们开始在有限的空间中发挥想象力，寻找一切可以拓展空间的可能性。这也是我们公司名字“Sim-Plex”的由来——“在简单中寻求复杂”。

3. 艺术、设计和生活空间之间的模糊性

艺术打开了我们对于生活的想象力。自从1984年彼得·伯格提出了“先锋品位理论”之后，人们有了更加强烈的信念：艺术不应该局限于画廊而脱离了生活。通过实践重新定义了艺术、设计和生活空间之间的平衡点。我在做建筑师一段时间之后，又去学习了两年美术，并且获得硕士学位。我对于将艺术限制在展厅内，或者将其定义为“被参观的艺术品”的做法感到失望。我认为真正的前卫是应该将艺术作品从物理位置的局限中，或者“艺术作品”这种心态中解放出来。因此，我们在设计的项目中不断地寻找着艺术与生活之间的平衡点。



窗台之家客厅空间细节设计

4. 解构与重建

不要拘泥于每个空间和家具本来的样子，要解构每个单独的部分，通过分析和融合，用新的设计重构空间。例如，餐桌不是一个独立的个体，而是与橱柜和其他存储空间以及椅子相互搭配的。这样就可以对家具进行重新的解构和重构。

5. 地域特色与独特性

设计是根据每个项目的地域特色和业主需求量身定制的，因此，每个项目都有其独特性。例如，我们在为老旧的唐楼改造设计时，会尝试研究公寓的旧楼梯和大堂的材料，这会对室内设计有一定的启发，同时创造了一种室内与室外的融合与衔接。

6. 诗意、意象和讲故事

常规的生活方式限制了我们的想象力。我们会对项目的每一个部分进行深入的研究，包括其背景、历史、客户、地理位置等，并且抓住一条思路，形成一个故事的主线。以这种讲故事的方式进行项目设计，可以

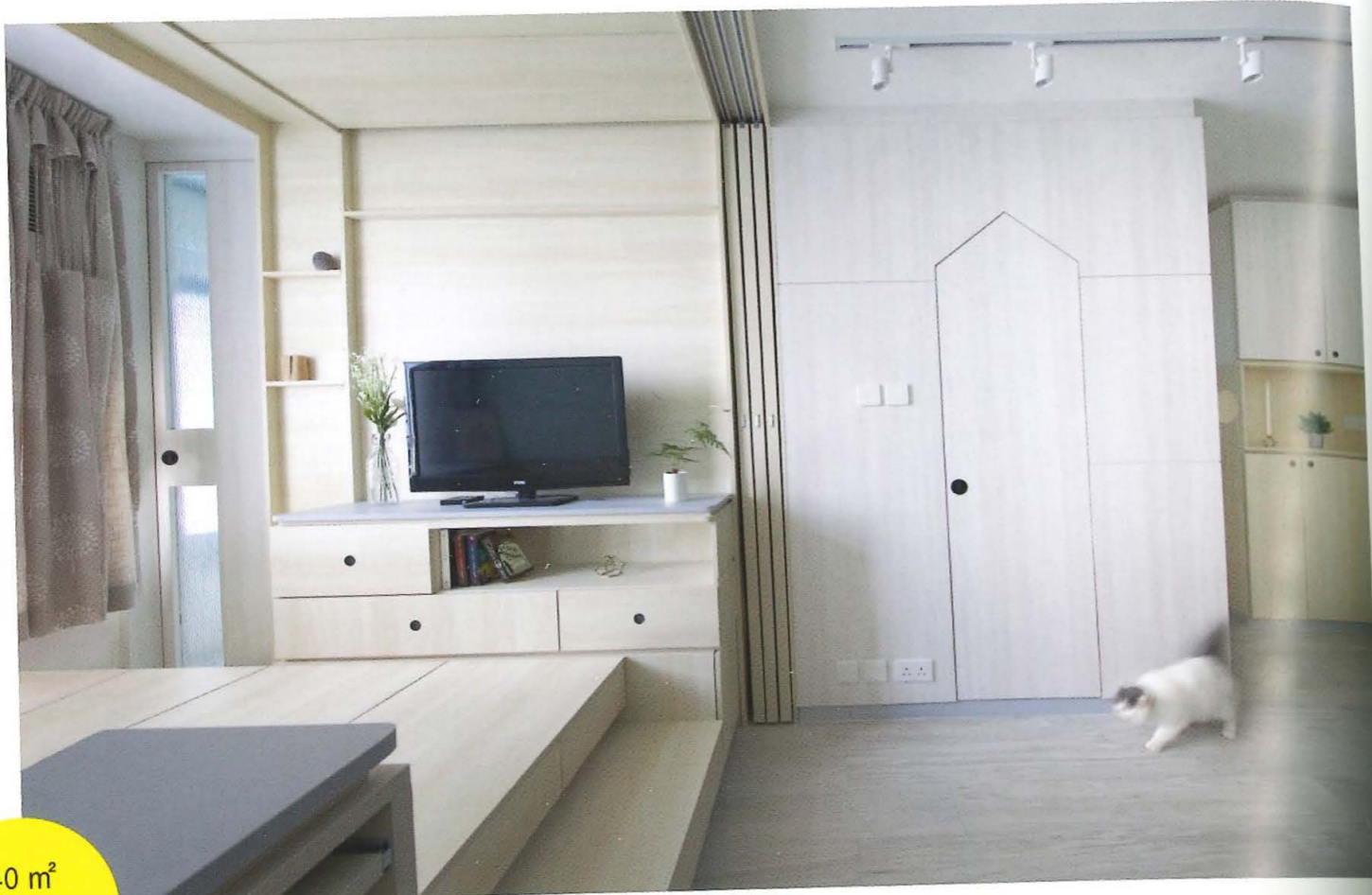
创造出一种融合自然风光的诗意，同时将这种意向注入我们的生活。

7. 空间最大化设计

微型公寓在香港很常见，因为这里的空间很珍贵。因此，存储空间变得越来越重要。如何巧妙地设计存储空间呢？空间是宝贵的，我们设计的使命是节约每一个空间，实现空间的最大化利用。在我们设计的很多项目中，都会利用存储平台和天花板来创造额外的存储空间。

8. 生活空间的转换与选择

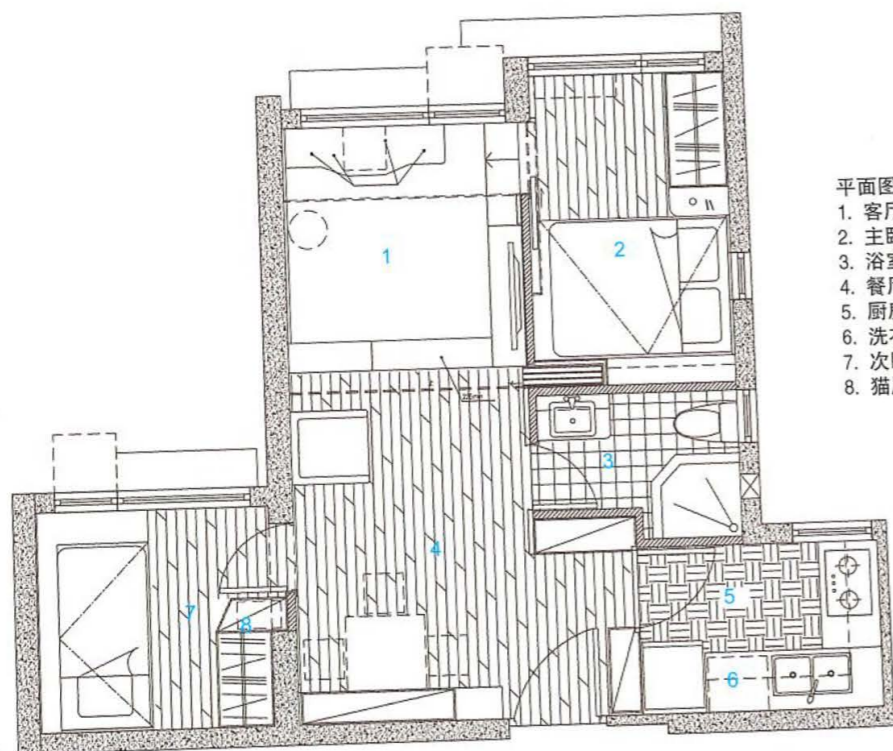
为了最大化地利用生活空间，可以将灵活性融入空间设计中，这是通过实践证明的一种有效方式。有很多种方法可以开发建筑空间的潜力，但我们更愿意采用可转换空间或者使用可扩展家具，它们可以在需要时发挥另一种功能，这也有助于创造空间的灵活性和自由性。



40 m²
~
50 m²

宠物的乐园

——通过空间布局打造宠物的活动空间，同时实现隐私与交流之间的平衡



- 平面图
1. 客厅
 2. 主卧室
 3. 浴室
 4. 餐厅
 5. 厨房
 6. 洗衣间
 7. 次卧
 8. 猫屋

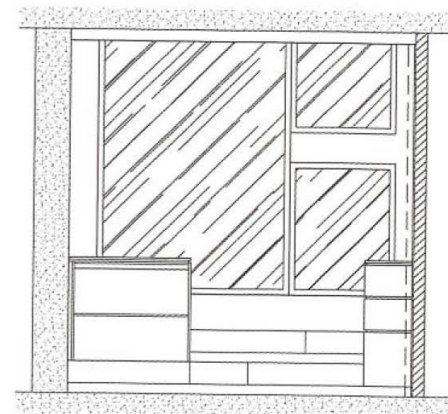
项目面积：中国，香港
完成时间：2019年
项目面积：42平方米
设计公司：Sim-Plex 设计工作室
主创设计师：林揆沛 (Patrick Lam)
摄影：林揆沛 (Patrick Lam)
主材：木材、三聚氰胺生态板、烧结玻璃

设计背景

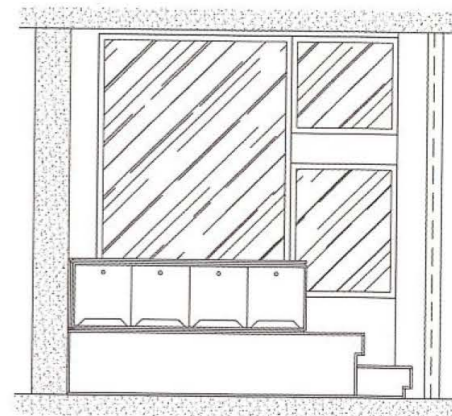
这是一对年轻夫妇的住宅，他们像对待家人一样对待他们的宠物。宠物有自己的个性，也需要有自己的空间。房屋的主人和他们的母亲住在一起，这样可以互相照顾。他们渴望一个新的生活空间，可以为他们和宠物创造一部分私密空间和一部分共享空间。设计师根据这对年轻夫妇（肯和泰瑞）的需求为他们打造了一个灵活的布局，不仅有宠物的活动空间，还可以满足两代人不同的生活需求。

设计理念

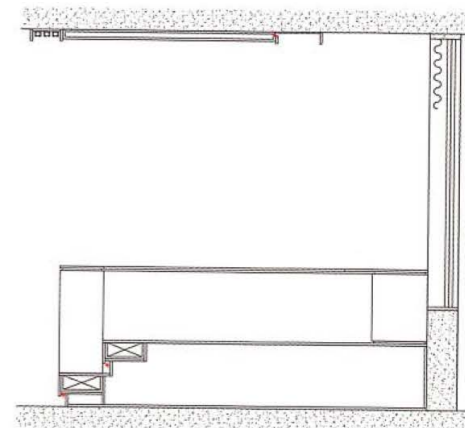
“宠物的乐园”不仅是一个专为宠物设计的项目，更是一个通过空间布局实现隐私与交流之间平衡点的经典案例，可以为解决年轻人和老年人共同生活中产生的矛盾和问题带来新的灵感。



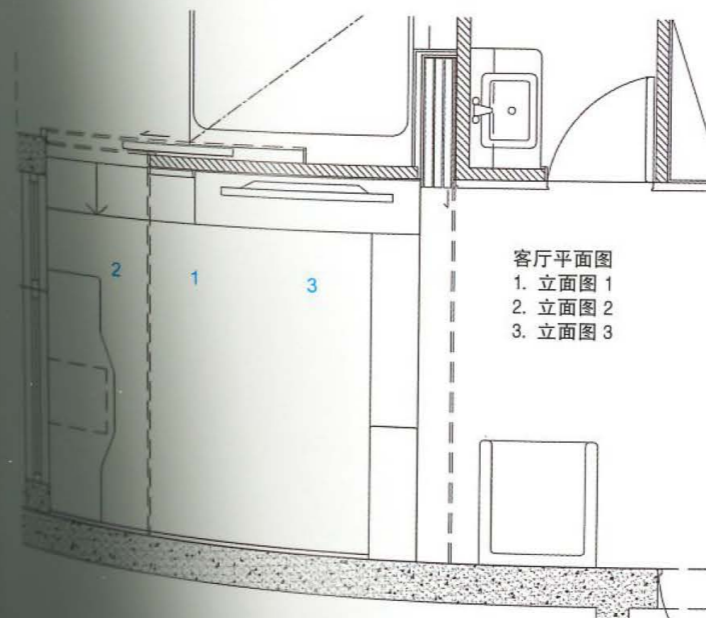
立面图 1



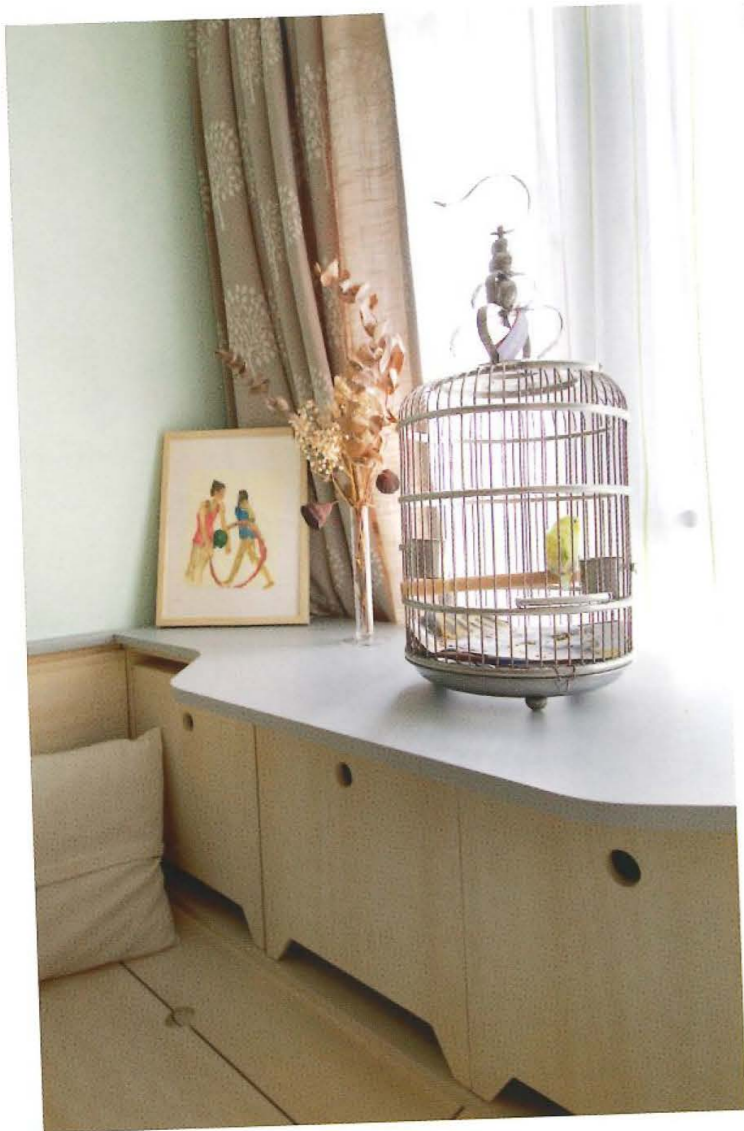
立面图 2



立面图 3



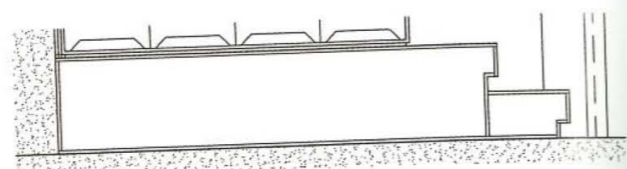
- 客厅平面图
1. 立面图 1
 2. 立面图 2
 3. 立面图 3



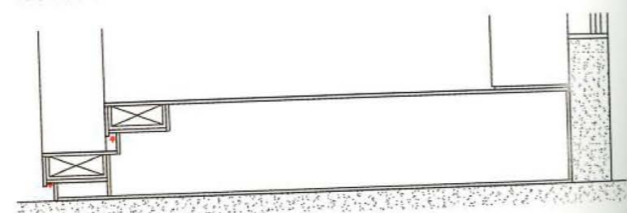
鸚鵡、猫与三人的生活空间与动线

鸚鵡的空间

肯和泰瑞养了一只鸚鵡，他们的母亲养了一只猫。鸚鵡需要住在一个大笼子里，最好设置在一个阳光充足的地方。在布局上，主卧与客厅相连，母亲的卧室与餐厅相连。经过与客户协商之后，设计师决定将鸚鵡笼子放在客厅中大玻璃窗前的矮柜上，这里距离主卧也比较近。柜子顶部的中间部分面积比较大，更适合放置鸚鵡笼子；设置在窗户的中间是因为这里的朝向是西面，这样下午阳光可以照射进笼子内；鸚鵡有时会从笼子里出来，所以整个房间的顶光槽不能太深，以避免鸚鵡卡在里面。当鸚鵡出来时，可以将三个装有烧结玻璃的推拉门关闭，这样可以防止鸚鵡与猫直接接触；客厅的木制平台也有助于减少猫走向鸚鵡所在区域的概率。



地台剖面图 1



地台剖面图 2



猫的空间

这只猫多年来一直和母亲住在一起。虽然房间不大，有三个人住在里面，但是妈妈也想要一个可以让猫随处走动的空间。设计师在餐厅设计时，将餐桌与橱柜融为一体，大部分时间，餐桌都被隐藏起来，为猫创造了更多的空间；在入口处的边上设置了一个猫厕，这也是一个出门换鞋用的小座椅；餐厅橱柜的中央部分设置了一个圆形的猫洞和适合猫走动的平台。猫屋与妈妈的卧室的衣柜融合在一起，猫可以从床头的矮柜上面跳下来，按照它的行动路线跳入自己的小屋。

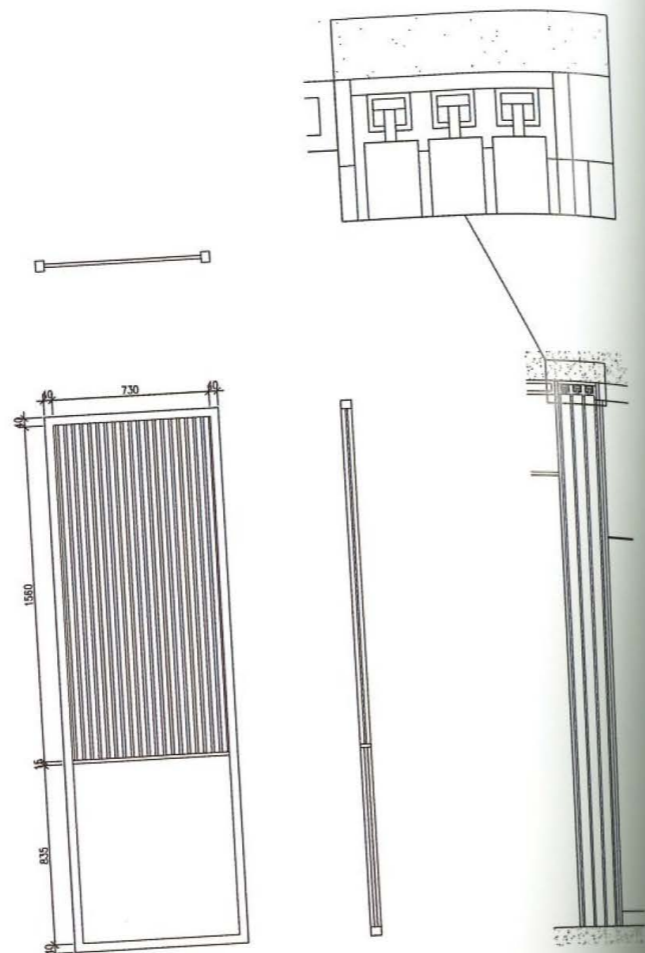




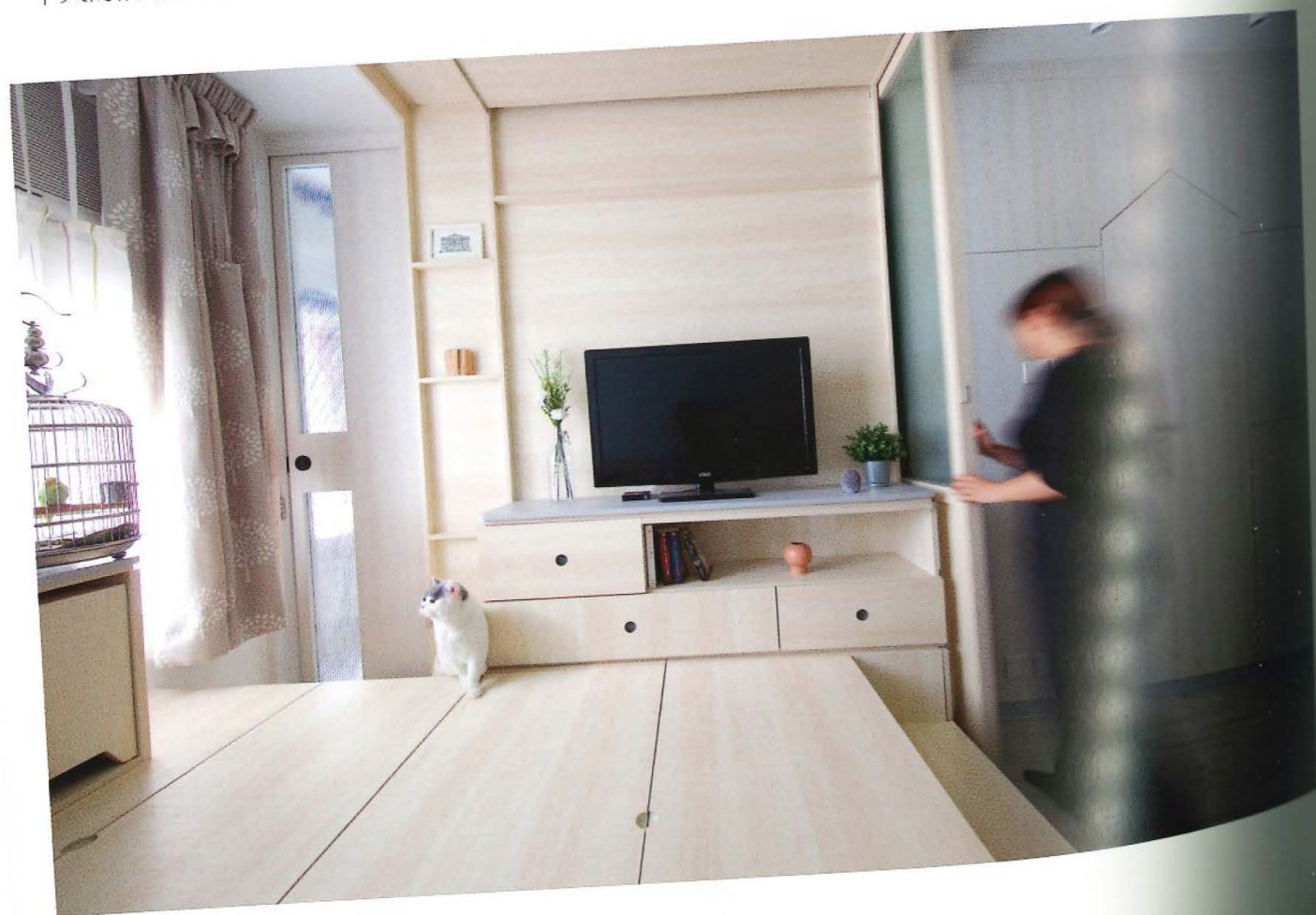
年轻人和老年人之间的隐私与交流

在香港，很多家庭的孩子长大后都离开了家，留下的老人必然是孤独的。这也与年轻一代越来越重视隐私和自由有关。接到这个项目后，设计师希望通过灵活的布局让客户和他们的母亲既拥有自己的私密空间，又有公共的生活空间，这样就不会产生同样的矛盾和问题。

在餐厅的中央设置了三个玻璃推拉门，巧妙地将主卧与生活区域，妈妈的卧室和餐厅隔离开。当年轻夫妇需要独处或者鹦鹉出来时就可以关上推拉门；当全家人一起用餐或者家庭聚会时就可以打开推拉门，形成一个大的活动空间。

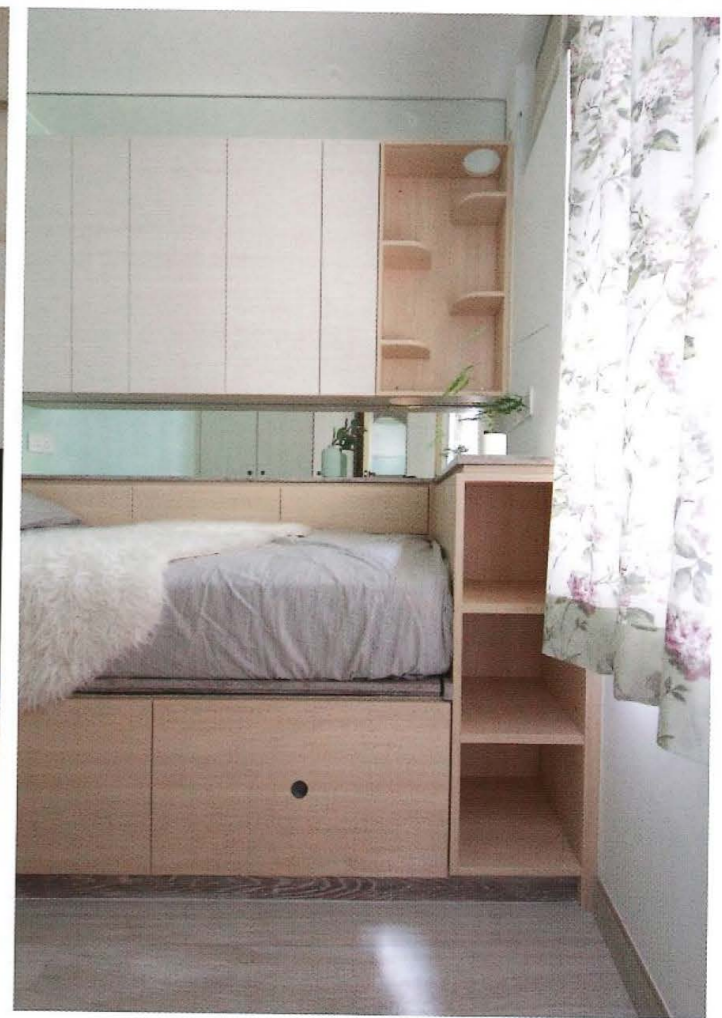


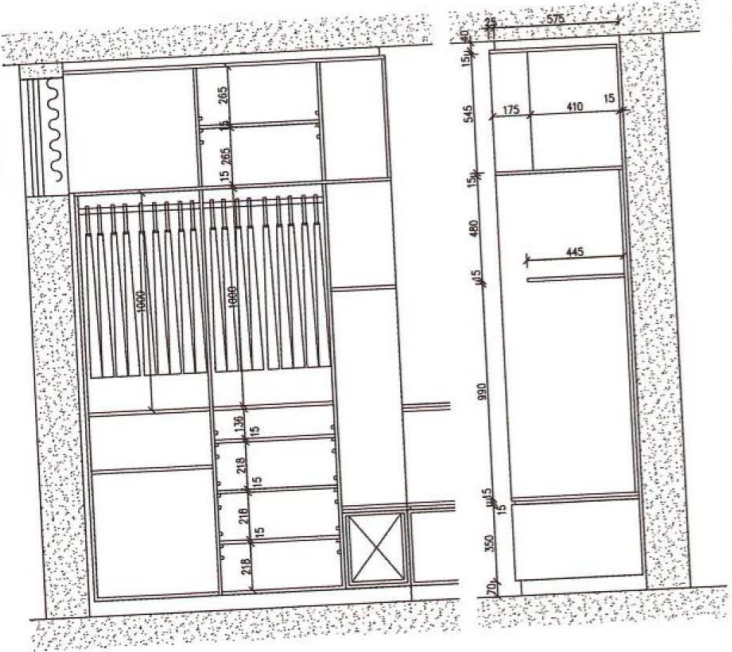
拉门剖面图



材料

在材料选择上，主卧和客厅区域采用了浅枫木色和灰色，而母亲的房间和餐厅则以白橡木色为主，明亮的颜色可以缓和餐厅远离窗户光线不足的问题。虽然两个区域选用的材料不同，但也有一种和谐感，可以自然地融为一体。





衣柜立面图

储物空间与安全性的和谐
肯和泰瑞希望有一个大的储物空间，于是设计师提出了一个木制平台的布局方式。但是考虑到老年人的安全问题，平台的落地对她来说是不方便的，所以最后只在客厅设置了平台，母亲可在她的房间和餐厅、卫生间及厨房之间自由地走动。这种设计既保障了老年人的安全，又增加了猫进入鸚鵡区域的难度。

在客厅大窗底部的矮柜中，放置了四把活动椅，在打开餐桌的时候可以一起使用。厨房和卫生间的门设计成了房屋的形状，更加适合宠物的主题。厨房的门也使用了烧结玻璃，烹饪时外面的人也可以看到里面的情况。所有的木制家具均采用的三聚氰胺生态板，避免有猫的抓痕，也可以减少甲醛对人和宠物的危害。





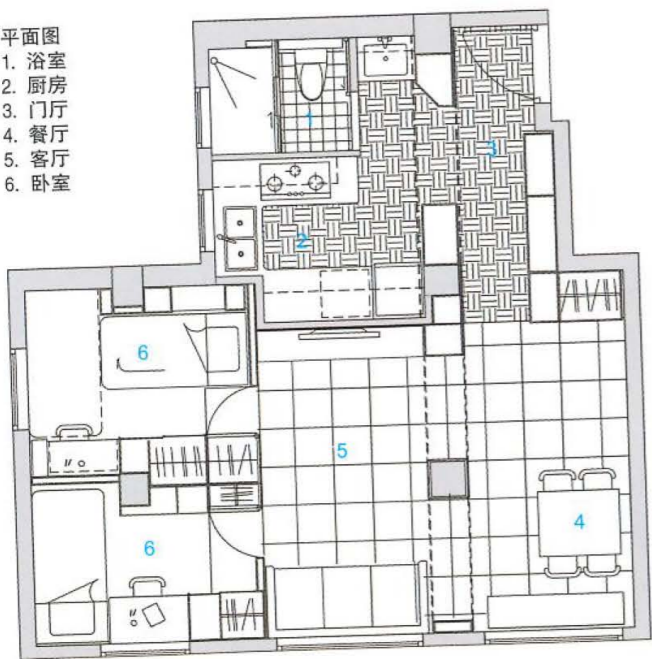
40 m²

~
50 m²

小型合租公寓

——利用拱形设计创造更多储存空间，打造完美合住空间，营造怀旧感

平面图
1. 浴室
2. 厨房
3. 门厅
4. 餐厅
5. 客厅
6. 卧室



设计背景

以旧公寓的原始基调中获得灵感

Sim-Plex 设计工作室对香港一套 49 平方米的旧公寓进行翻新改造，项目以标志性的拱形橱柜作为脊梁。公寓位于香港九龙城，建于 20 世纪 70 年代，三个年轻人将会搬进这套旧公寓。Sim-Plex 解释说：“年轻人和老城区之间的冲突对于我们来说是一个有趣的

项目地点：中国，香港，九龙

完成时间：2018 年

项目面积：49 平方米

设计公司：Sim-Plex 设计工作室

摄影：Sim-Plex 设计工作室

主材：木材、瓷砖、大理石



问题。当我们第一次勘查现场时，沿着楼梯和大厅处的怀旧马赛克瓷砖和水磨石地面给我们留下了深刻的印象。然而，当我们走进公寓，看到巨大的柱子挡住了主要的空间，这给我们的设计带来很大挑战。”

设计理念

拱形设计作为怀旧元素和日常生活的基础

“我们该如何突破这些设计上限制来适应年轻人的日常需要，同时又能与老旧小区的出租房相呼应呢？” Sim-Plex 又提出了一个问题。

主要的设计理念是将橱柜和梁柱整合在一起，形成一个拱形的墙。这样不仅可以将柱子结构隐藏起来，还融入了日常收纳的功能，同时也具有一种怀旧的意味。Sim-Plex 仔细研究了大堂瓷砖的图案、纹理和尺寸。门厅处使用这种老式的地砖和大理石墙砖装饰，可以与大堂相呼应，建立一种空间联系。采用原木饰面和深蓝色的墙面相搭配，也能够增强怀旧感。

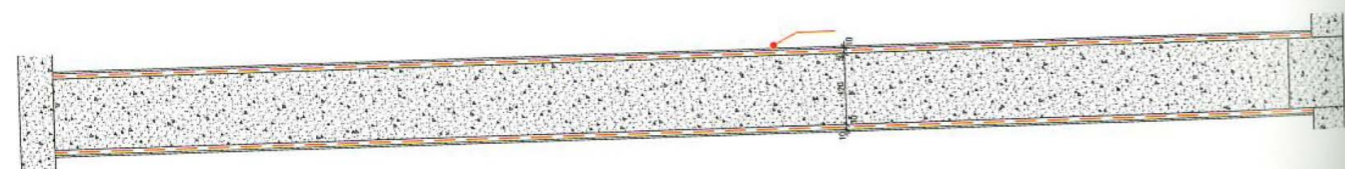




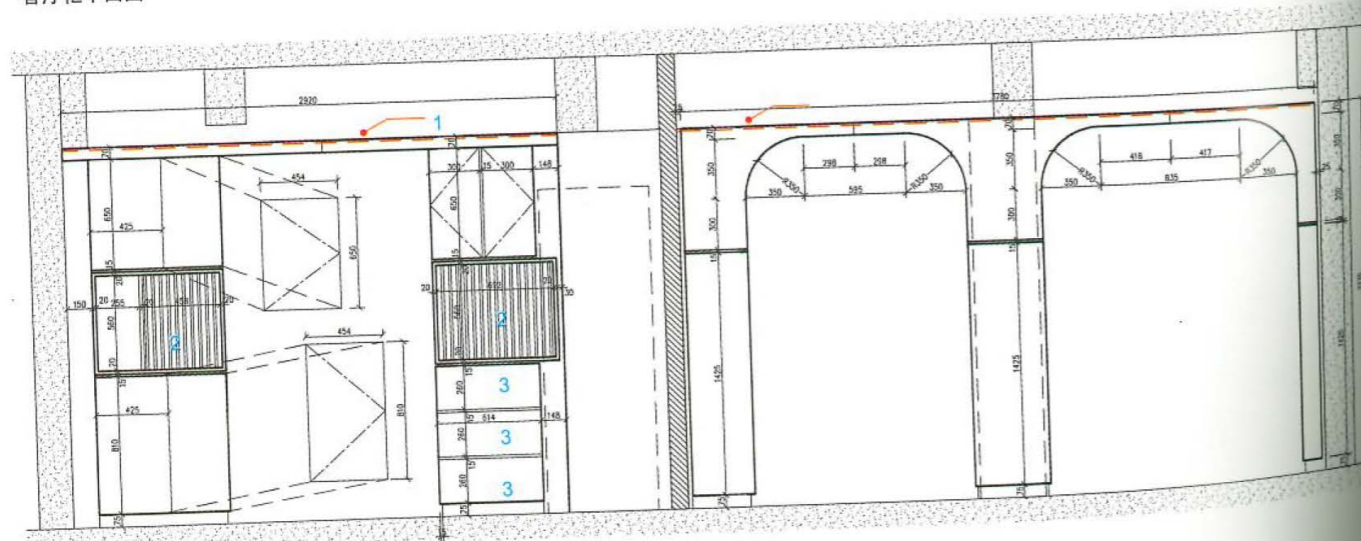
年轻人合住的完美空间

香港的土地和租金都很高，这是众所周知的事情。最近出现了一种为年轻人提供合租空间的趋势，这样他们可以共同分担租金，节省开支。一些老旧的廉价公寓成了他们共同的目标。然而为了能够容纳更多的人，降低成本，牺牲了空间的质量。“我们真诚地希望这个项目可以为合租空间的设计树立一个标杆”，Sim-Plex 说。

改造后，客厅、半开放式厨房和浴室之间设置了一个拱形的橱柜。拱门之间的空间是通透的，可以自由穿行，也有利于空气流通。它也是整个房间的脊梁，为日常生活提供存储衣物，摆放杂志书籍和照明的功能。拱形的空间布局也可以让日光尽可能地照射进内部的空间。



客厅柜平面图



客厅柜立面图

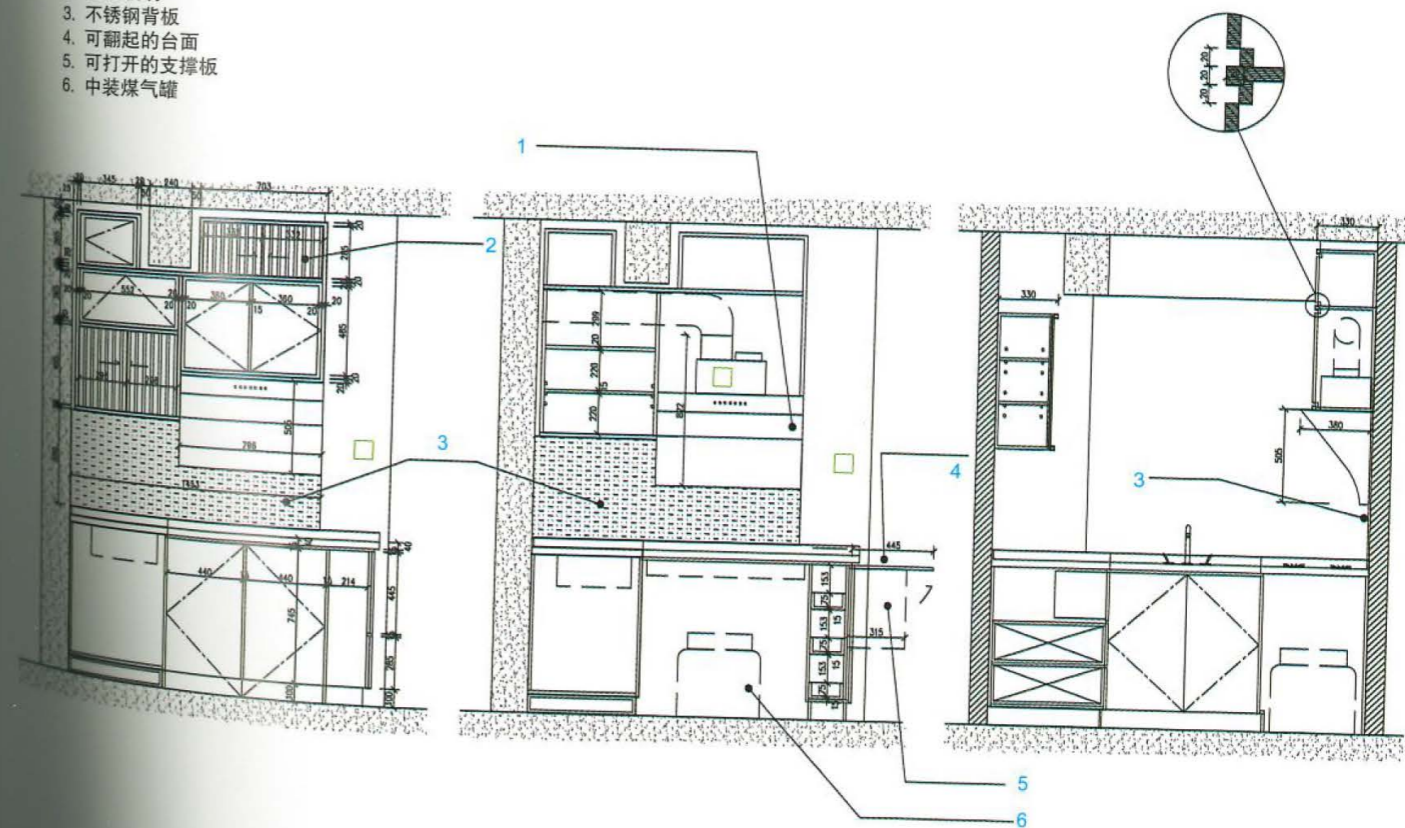
- 1. LED 灯带
- 2. 压纹玻璃
- 3. 抽屉

厨房设置在拱门的后面，通向门厅。这里采用了烧结玻璃，增加了空间的轻盈感。地面采用了老式花纹的瓷砖，使外部空间和内部空间达到了一种和谐统一。

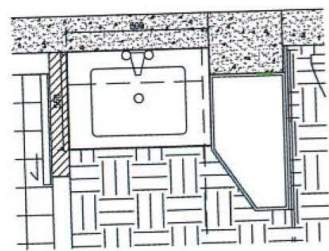


厨房立面图

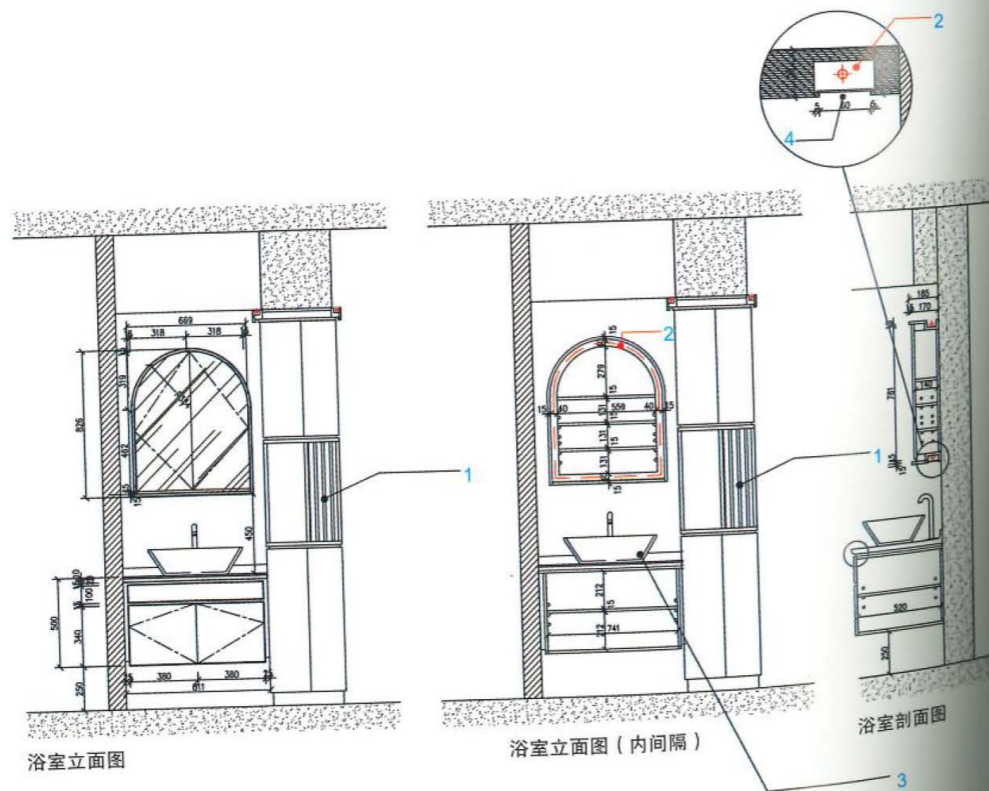
- 1. 抽油烟机
- 2. 压纹玻璃
- 3. 不锈钢背板
- 4. 可翻起的台面
- 5. 可打开的支撑板
- 6. 中装煤气罐



浴室的面盆设置成了开放式的，可以更好地利用空间，也为合住者日常使用提供了灵活性和便利。两间卧室的门隐藏在木墙的后面。每个房间都设置了木质平台，以增加存储空间。该项目为香港廉租公寓打造美好的合租空间做了一个很好的示范。



浴室平面图

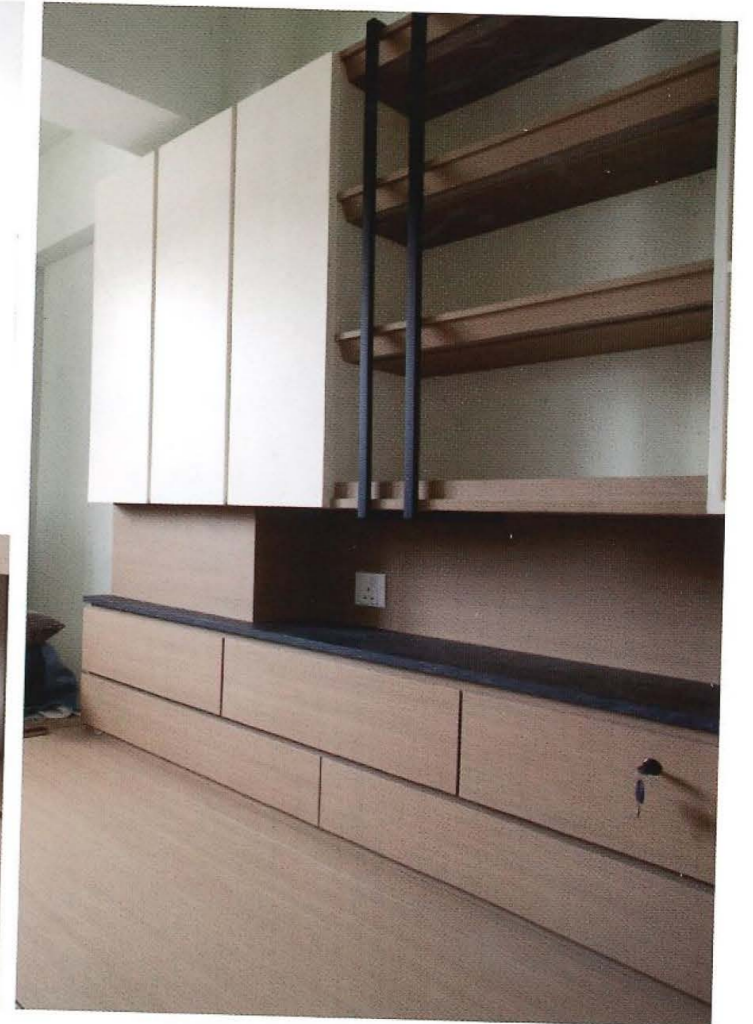


- 1. 压纹玻璃
- 2. LED灯带
- 3. 洗手盆
- 4. 磨砂玻璃

浴室立面图

浴室立面图（内间隔）

浴室剖面图



索引

A

阿米尔那翁工作室 (Amir Navon-6b Studio)

B

巴津设计工作室 (Studio Bazi)

C

CaSA 建筑公司

蔡氏设计 (Tsai Design)

G

国民建筑事务所 (Arquitetura Nacional)

H

赫伦建筑事务所 (Heren 5 architects)

I

In2 设计工作室

INT2 建筑事务所

J

JAM 设计

均汉设计

K

卡特尔设计公司 (Cartelle Design)

L

LLABB

林子设计 (Lim + Lu)

M

玛格丽塔赛博里建筑事务所 (Margherita Serboli Architettura)

玛雅室内设计 (Maayan Zusman Interior Design)

O

OM 苏米尔达设计公司 (O. M. SHUMELDA)

P

朴居空间设计研究室 (PUJU Design Studio)

S

Sim-Plex 设计工作室

STADT 建筑事务所

SVOYA 设计工作室

上海内田设计公司 (uchida shanghai)

T

堂晤设计 (TOWOdesign)

X

小川都市建筑设计事务所 (Hiroyuki Ogawa Architects Inc)

Y

伊格塞塔设计公司 (Egue y Seta)

一叶蓝朵设计家饰所 (A Lentil)

云行空间建筑设计

Z

ZA-ZA 室内设计公司

图书在版编目 (CIP) 数据

小宅空间设计与软装搭配 / 林揆沛主编. —沈阳:
辽宁科学技术出版社, 2020.1
ISBN 978-7-5591-1291-0

I. ①小… II. ①林… III. ①住宅—室内装饰设计IV. ①TU241

中国版本图书馆 CIP 数据核字 (2019) 第 202104 号

出版发行: 辽宁科学技术出版社
(地址: 沈阳市和平区十一纬路 25 号 邮编: 110003)
印刷者: 上海利丰雅高印刷有限公司
经销者: 各地新华书店
幅面尺寸: 180mm×250mm
印 张: 14
插 页: 4
字 数: 200 千字
出版时间: 2020 年 1 月第 1 版
印刷时间: 2020 年 1 月第 1 次印刷
责任编辑: 李 红
版式设计: 何 萍
责任校对: 周 文

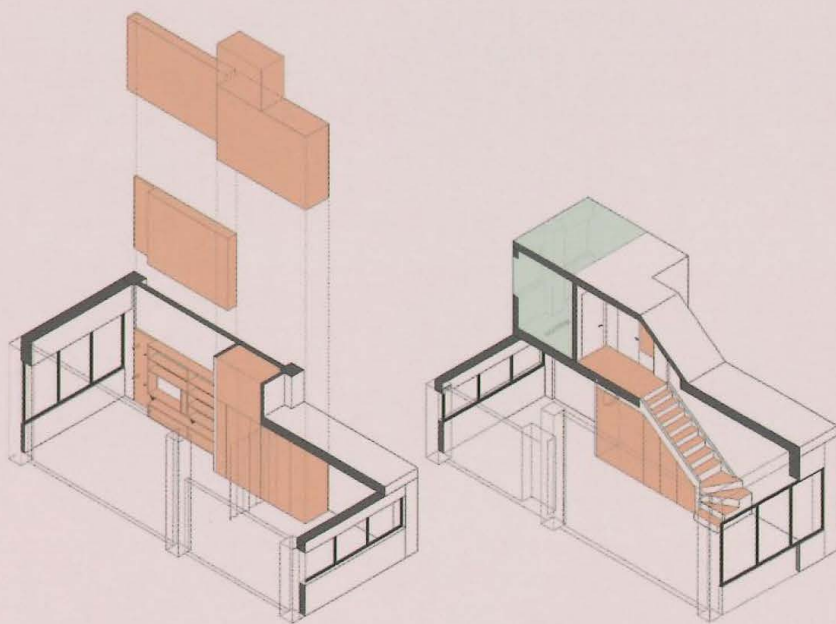
书 号: ISBN 978-7-5591-1291-0
定 价: 128.00 元

编辑电话: 024-23280070
邮购热线: 024-23284502
Email: mandylh@163.com

这是一本帮助读者解决小型住宅空间不足与软装搭配问题的设计指导书，旨在帮助您打造小而温馨的家。

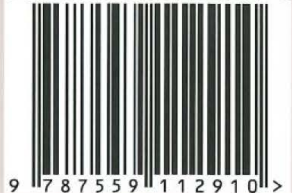
书中精选了 31 个国内外知名设计师的精彩案例，深度剖析了小宅空间设计与软装搭配的策略和技巧，传授他们的设计经验，包括空间格局的处理、活动动线的设置、收纳空间的规划、房间家具的配置以及软装配饰的选择和搭配等。

无论你是正在为小户型空间格局苦恼的设计师，还是准备将自己的小家重新改造一番的业主，或者是正在学习室内设计的学生，本书都可以为您提供帮助，给您带来灵感和启发。



上架建议：室内设计

ISBN 978-7-5591-1291-0



9 787559 112910 >

定 价：128.00 元