

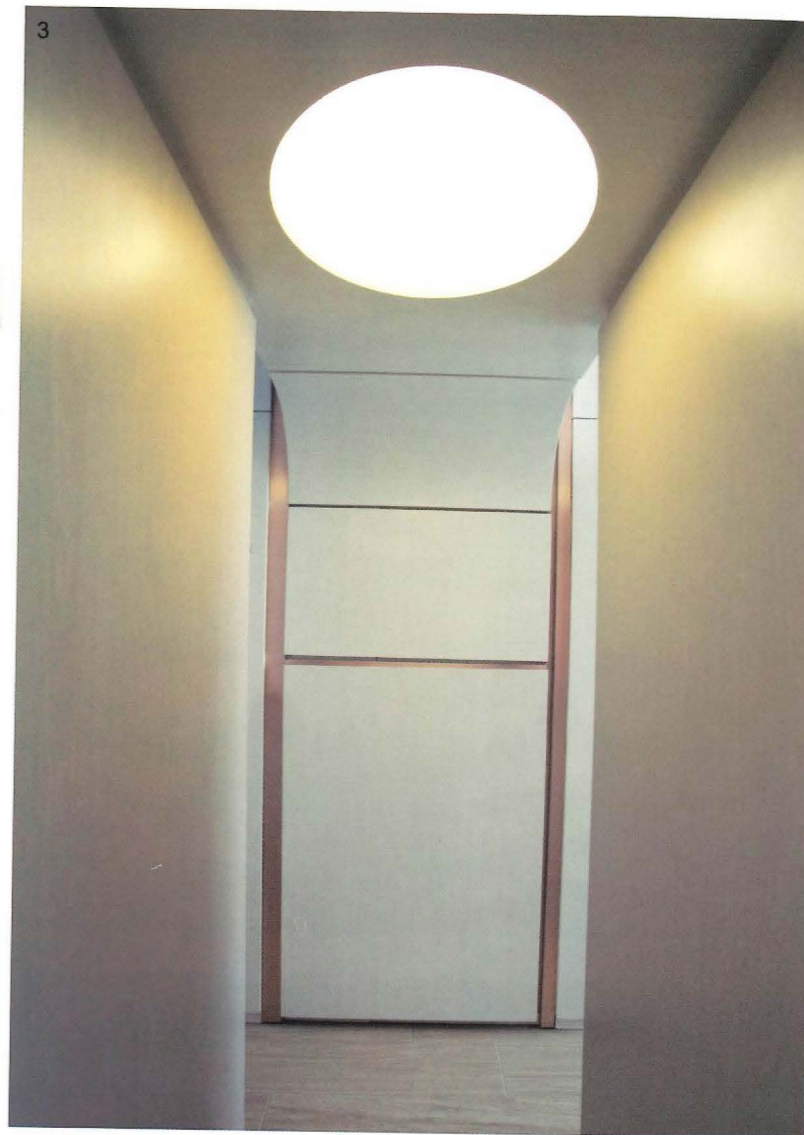
摩登鄉間小屋

和煦陽光灑落，室內輕色明媚，透著休閒。
鄉郊小屋還襯托著暢流溪水與高掛滿月，
超脫的意境原來統統皆沿於戶主的工作室，
彷彿回到從前無須蔽戶的農耕生活，
大自然景物：陽光、溪流、明月時常圍繞身旁，
伴隨日常作息共融的和諧空間，
三口子的起居作息生活，樂悠悠！

設計及圖片提供 • Sim-Plex Design Studio (Patrick Lam)
撰文 • Christy Chan

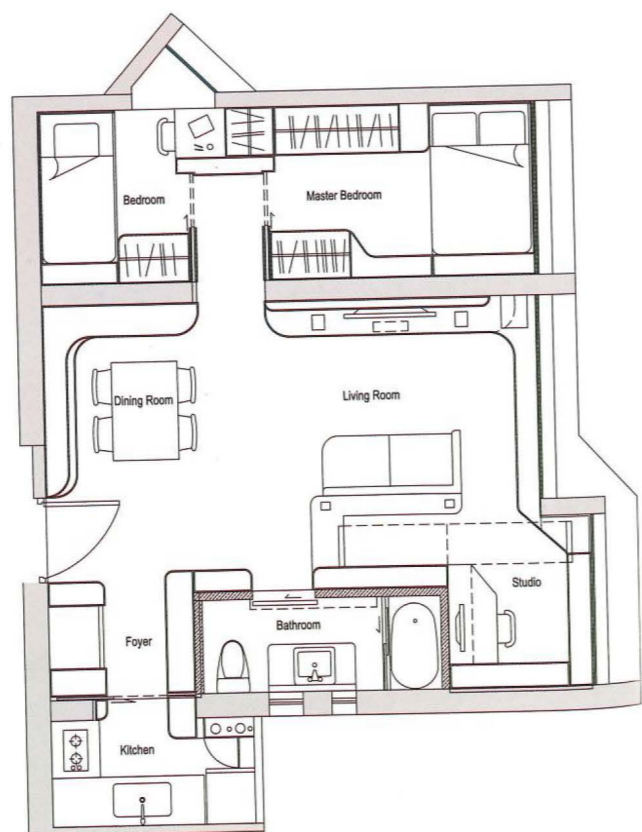
弧形屈出小屋斜頂，窗前地櫃造出
彎彎流水，走廊上明亮滿月。這設
計清新的「鄉間小屋」是戶主三小
口的家，亦是戶主的工作室。

藍田 | 606平方呎 (實用面積)



三個意境：小屋、溪流、明月

1. 鄉間小屋是工作室的分界線，L形吧檯扮演輔助的大功臣。
2. 小溪繞在屋旁流竄，卻原來是窗際矮櫃一直延伸至電視區。
3. 明月高掛更適逢滿月，臥房過渡周邊藉木圓身營造婆婆樹影。



空間格局 • 2廳3房
居住人數 • 3人
主要建材 • 木皮、雪花白雲石、金屬銅片、木紋地磚、西班牙地磚、Formica板
漆油 • Nippon Paint
浴室潔具 • TOTO

設計師將六百方呎的住宅單位，改造成由弧形框架和圓角櫥櫃組合、集起居與工作於一室的Arc Village Studio。男戶主是從事在家工作的IT人，他說之前獨立分隔的工作室，令他工作時難以與家人溝通，而且所有文件都散落到各處，因而顯得雜亂，客廳情況尤其嚴重。於是設計師提出以「流動、開放、明亮和整潔」作為本案將要實現的關鍵詞。

村落裡的小屋

「概念沿自人類聚居的村落，村莊象徵人與人、空間與環境的交流共融，在我們的腦海中，出現了一個簡單而且富詩意的意境，村落裡的一間圓弧小屋，一條小溪繞在

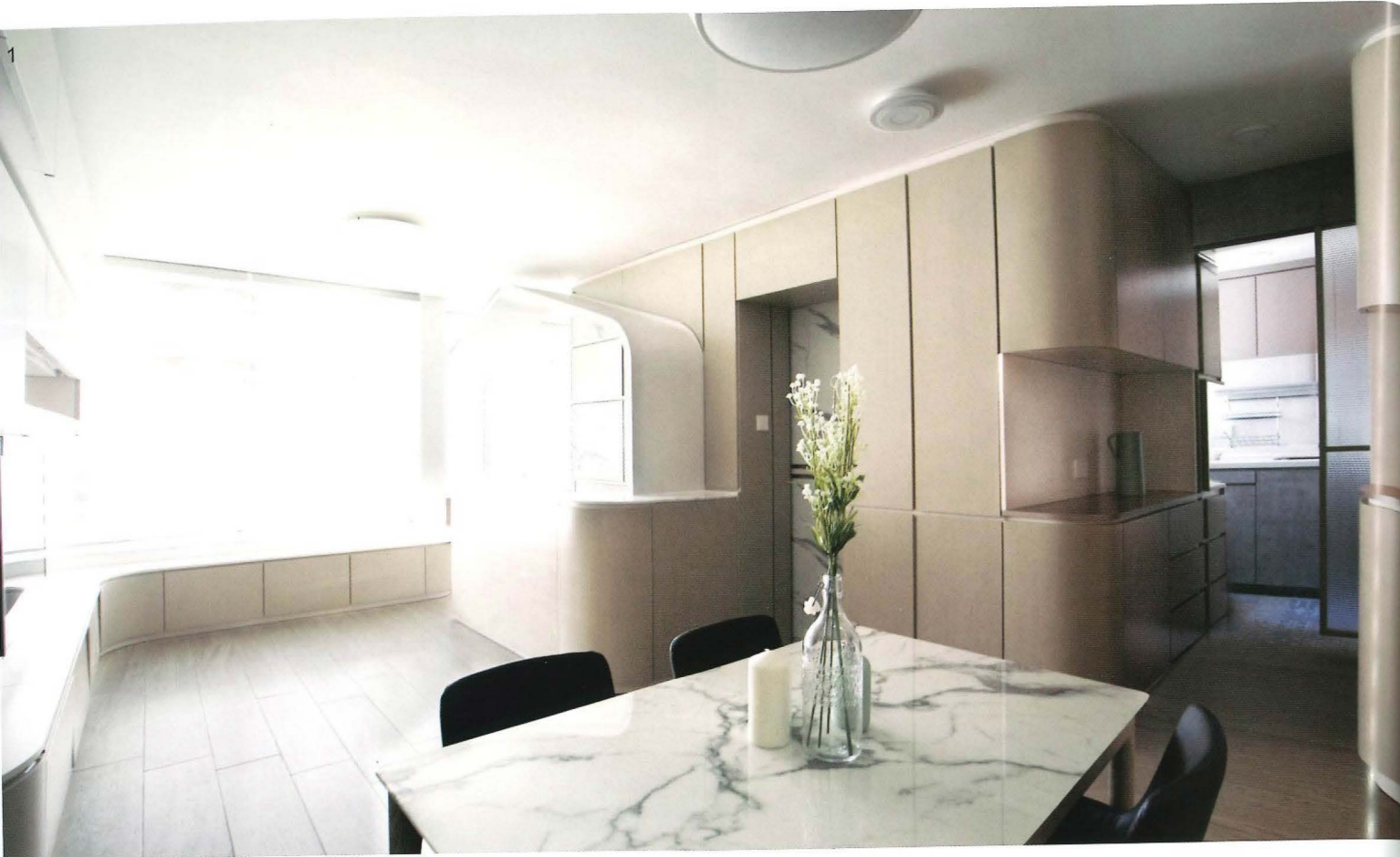
屋旁流動，明月高掛，照亮周遭環境，更創造出婆婆樹影。」設計師Patrick Lam說。此外，更以圓弧和圓角來增強空間的流暢感，而客廳與工作室合理相連，得力於將大多數磚牆拆除，採用半開放式間隔，串連工作間與日常的生活空間，有助自然光四方流竄，令氣氛和諧帶深度感。

意境形象生動

客廳裡L形吧桌上的斜頂小屋，充當著連接工作室和起居廳堂的「門戶」。所有窗戶用以迎入日光，搭配適度濾光的斑馬簾，使室內明亮柔和。圓角木櫥櫃圍繞著每個空間，可供儲存各類雜物，更如同村莊裡散布的樹木，不覺突兀。雪花白雲石紋牆壁，

與真雲石餐桌面和電視櫃臺面成為空間中的亮點。

工作室位於廳堂一隅，既保留一定的私隱度，又有偌大窗戶透進陽光，工作椅的擺位可與廳區保留視線互聯，甚至可以看到電視播放的節目。窗前一道彎曲低矮的地櫃，從工作室一直伸展至電視區，與上方吊櫃形成上下匹配的組合電視櫃，除給予大量儲物位置外，地櫃亦提供窗邊而坐的優閒區域，給客廳注入優越舒適的村落氛圍；吊櫃中一系列凹槽附設照明和展示位置，可供擺放家飾物品。入房走廊區四周設有樹木般的淺色木製櫥櫃及趟門，天花板上的「滿月」形照明燈，締造明月高掛的悅目風景。



四個主區：兩廳、餐廚、廳房、兩房

1. 餐廚之間的圓弧修角予人流暢順滑感，小玄關與廚房互動相連。
2. 兩廳以鄉郊景致為靈感，象徵人與人、空間與環境的交流共融。
3. 廳與房之間各區均見木櫥櫃圍繞，解決戶主對儲物空間的需要。
4. 房與房互通，從女兒房見拱形架構、櫃與隔屏有其功用與美感。



廚房臥房浴室

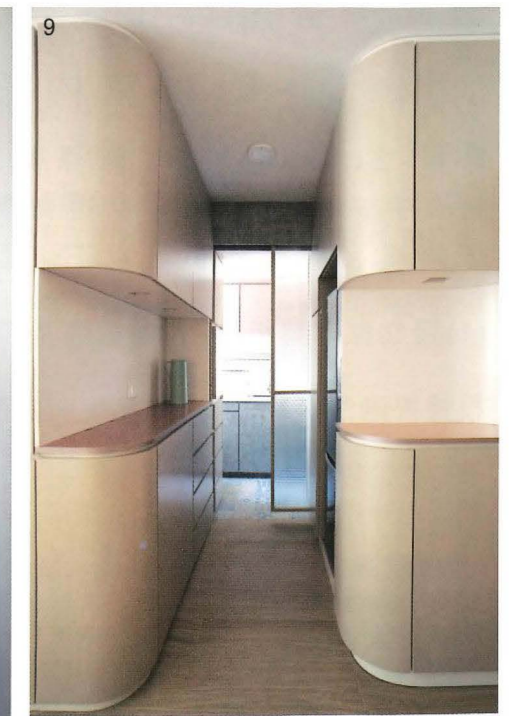
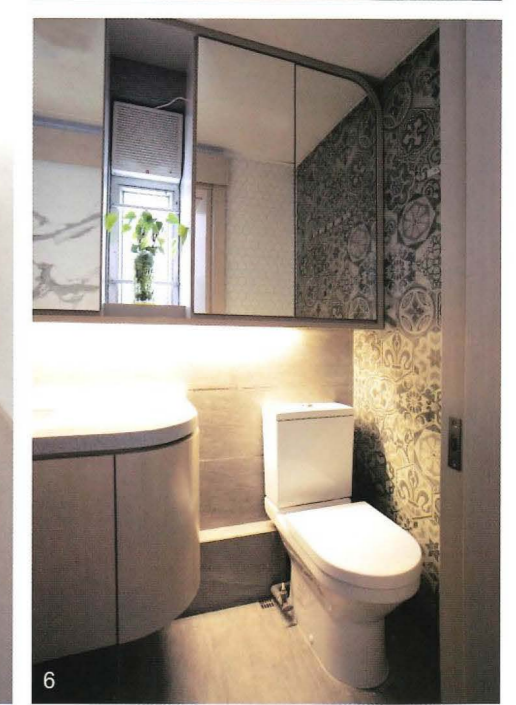
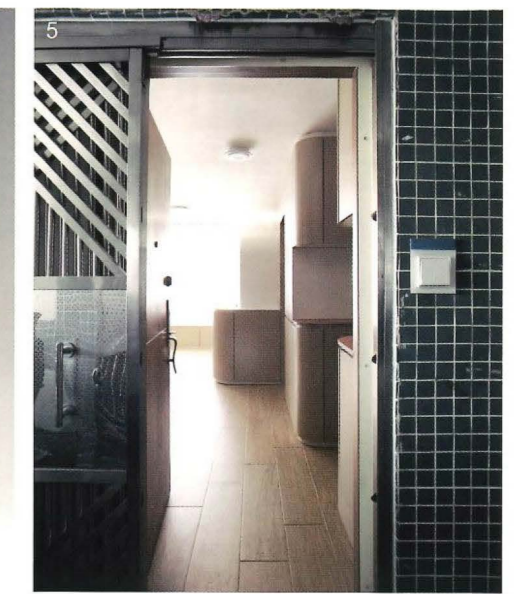
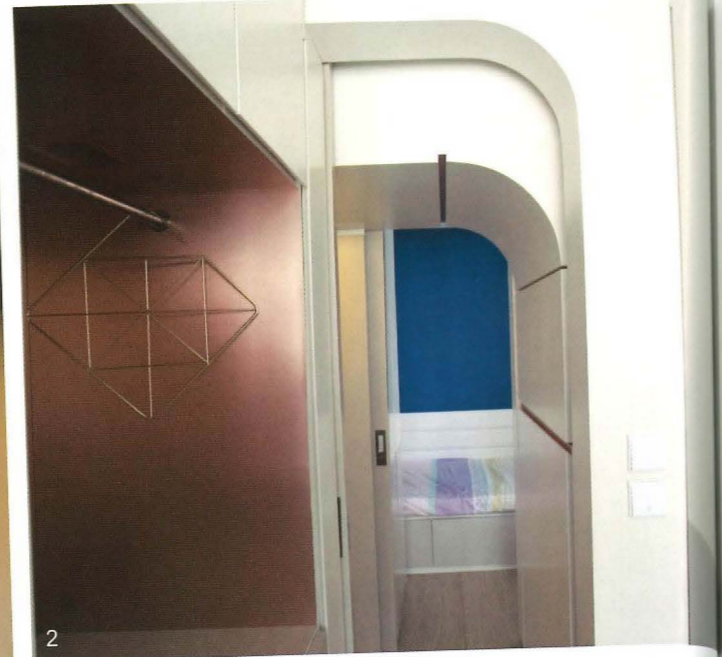
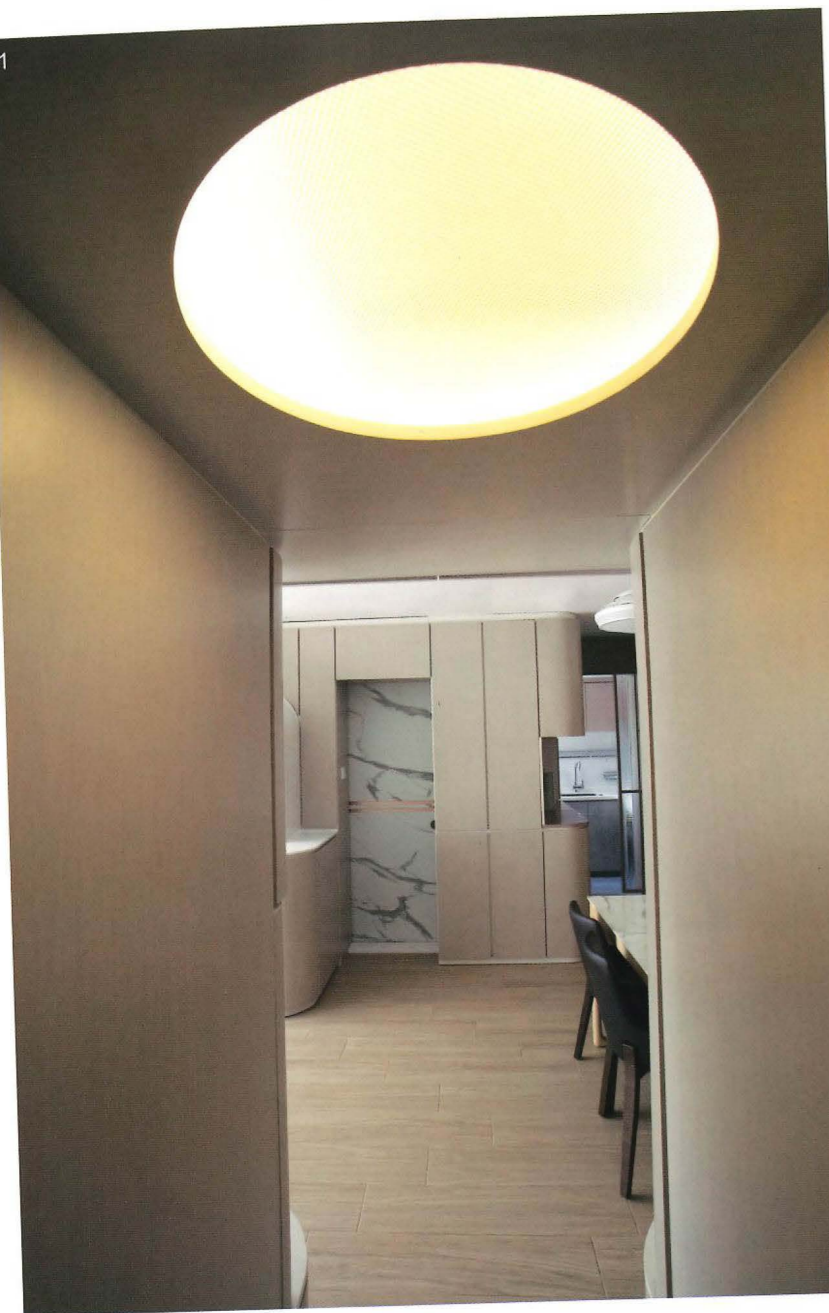
廚房區同樣以木櫃當前緣，玻璃趟門前設小玄關，左右各訂製作為廚房的輔助儲物空間的廚櫃，方便把電飯煲、水瓶以至水果盆等放置在展示台位置，而鍋具及碗碟等物品更可存放到櫃內，保持廚房整潔；這裡值得一提是玻璃趟門的設計被隱藏在廚櫃中，使空間更為簡潔流暢，儲物位置

充裕。毗連廚房的衛浴室，以雪花白雲石紋飾面作趟門，與屋形框內的櫥櫃門面呼應，兩塊清雅的石紋飾面成了家裡一大亮點。

主人房和女兒房各以深藍色的牆面漆作為房間的特徵。房與房之間沒有磚牆，而是以訂製的櫥櫃和趟門作分隔，採用分割式木飾板拼湊拱形的結構，並以銅片作為凹槽裝飾，再次強調弧形的主題特色。

工作起居共融

透過彎弧與拱形的小屋概念，創造一個明快、流暢且帶有詩意的空間，讓工作與起居生活並存，且能和諧共處，更重要是還加強了家人之間的溝通。設計師藉此項目呈現「在家工作」的美好，更能與家人樂享天倫。MIH



四個關鍵詞：流動、開放、明亮、整潔

1. 作滿月形的天花燈，於木飾壁的走廊環境中起著柔和明亮點綴。
2. 主臥與女兒房有小拱門分隔，均以深藍色牆面漆作為空間的特徵。
3. 主臥房床尾設入牆電視，上下兩色拼湊的牆面，素雅低調不奪目。
4. 女兒房窗際設小書桌，透過拱門，遠處主臥房藉班馬簾有效遮光。
5. 單位門外擺脫圓弧流暢的主題，室內經重修後，一室整潔明亮。
6. 浴室牆面鋪意大利花紋磚，鏡櫃下作有限度的滲光，使明亮整潔。
7. 酒吧櫥櫃門板與衛浴室趟門一起鋪飾雪花白雲石飾面，清新高雅。
8. 西班牙花磚增強了鄉村氣息，備餐空間充裕多得儲物櫃往外移。
9. 廚房前的短走道訂製了櫥櫃且以圓弧修角，令過渡區柔和流暢。